

Especialização em  
**SAÚDE DA  
FAMÍLIA**

Turma 3



[www.unasus.unifesp.br](http://www.unasus.unifesp.br)

PRESIDENTA DA REPÚBLICA  
Dilma Vana Rousseff

VICE-PRESIDENTE  
Michel Miguel Elias Temer Lulia

MINISTRO DA SAÚDE  
Alexandre Padilha

MINISTRO DA EDUCAÇÃO  
Aloísio Mercadante

SECRETARIA DE GESTÃO DO TRABALHO E DA  
EDUCAÇÃO EM SAÚDE (SGTES)

Secretário: Mozart Júlio Tabosa Sales

DEPARTAMENTO DE GESTÃO DA EDUCAÇÃO EM  
SAÚDE (DEGES)

Diretora: Mônica Sampaio de Carvalho

SECRETARIA DE ESTADO DA SAÚDE DE SÃO PAULO  
(SES-SP)

Secretário: Giovanni Guido Cerri

CONSELHO DE SECRETÁRIOS MUNICIPAIS DE  
SAÚDE DO ESTADO DE SÃO PAULO (COSEMS/SP)

Presidente: Ademar Artur Chioro dos Reis

ORGANIZAÇÃO PAN-AMERICANA DA SAÚDE  
(OPAS)

Diretora: Mirta Roses Periago

REDE UNIVERSIDADE ABERTA DO SUS  
(UNA-SUS)

Secretário Executivo:

Francisco Eduardo de Campos

SOCIEDADE BRASILEIRA DE MEDICINA DA FAMÍLIA  
E COMUNIDADE (SBMFC)

Presidente: Gustavo Diniz Ferreira Gusso

FUNDAÇÃO DE APOIO À UNIVERSIDADE FEDERAL  
DE SÃO PAULO (FAPUnifesp)

Diretor Presidente: Durval Rosa Borges

UNIVERSIDADE FEDERAL DE SÃO PAULO (UNIFESP)

Reitor: Walter Manna Albertoni

Vice-Reitor: Ricardo Luiz Smith

Pró-Reitora de Extensão:

Conceição Vieira da Silva Ohara

COORDENAÇÃO GERAL DO PROJETO  
UNA-SUS (UNIFESP)

Conceição da Silva Vieira Ohara

Eleonora Menicucci de Oliveira

(dezembro/2009 à fevereiro/2012)

COORDENAÇÃO ADJUNTA/EXECUTIVA

Alberto Cebukin

COORDENAÇÃO PEDAGÓGICA

Celso Zilbovicius

Daniel Almeida Gonçalves

Laís Helena Domingues Ramos

Rita Maria Lino Tarcia

COORDENAÇÃO DE EDUCAÇÃO A DISTÂNCIA

Marlene Sakumoto Aikyama

Monica Parente Ramos

COORDENAÇÃO DE TECNOLOGIA

Daniel Lico dos Anjos Afonso

PRODUÇÃO

Antonio Aleixo da Silva - *Design instrucional*

Eduardo Eiji Ono - *Web design e ilustração*

Felipe Vieira Pacheco - *Design instrucional*

Marcelo Franco - *Diagramação e ilustração*

Silvia Carvalho de Almeida - *Revisão ortográfica*

Tiago Paes de Lira - *Diagramação*

Valéria Gomes Bastos - *Web design*

Edição, Distribuição e Informações

Universidade Federal de São Paulo - Pró-Reitoria de Extensão

Rua Sena Madureira, 1500 - Vila Mariana - CEP 04021-001 - SP

Fale conosco: 011 3385.4126 (Secretaria)

(atendimento telefônico do suporte das 7h às 10h e de 15h às 18h)

<http://www.unasus.unifesp.br>

COPYRIGHT 2012

Todos os direitos de reprodução são reservados à Universidade Federal de São Paulo.  
É permitida a reprodução parcial ou total desta publicação, desde que citada a fonte.

Ministério da  
Saúde



# Guia do Participante

## Sumário

Educação a Distância (EaD).....	4
UNA-SUS   UNIFESP.....	4
O curso de especialização em Saúde da Família .....	4
Avaliação e certificação .....	10
Calendário .....	11
Orientação de estudo .....	12
Ambiente do curso .....	13
Material didático para impressão .....	13

# Guia do Participante

## Educação a distância (EaD)

A educação a distância é uma modalidade educacional na qual a mediação didático-pedagógica nos processos de ensino-aprendizagem ocorre através da utilização de meios e tecnologias de informação e comunicação, com participantes desenvolvendo atividades educativas em lugares ou tempos diversos.

Por esse motivo, o participante assume um papel importante na construção de seu próprio conhecimento, além de ter autonomia para organizar sua rotina, hábitos de estudo e percursos de aprendizagem.

Atualmente, a educação a distância se configura como uma possibilidade concreta de democratização da educação e de disseminação do conhecimento para todo o território nacional. Nos últimos anos, vem se firmando como um importante instrumento para auxiliar no crescimento e na melhoria das condições de vida de inúmeras comunidades de um país de dimensões continentais como o Brasil.

## UNA-SUS | UNIFESP

A Universidade Aberta do Sistema Único de Saúde (UNA-SUS), criada pelo Ministério da Saúde no dia 18 de junho de 2008, é uma ação desenvolvida pela Secretaria de Gestão do Trabalho e da Educação na Saúde (SGTES), em parceria com a Organização Pan-Americana de Saúde (OPAS-OMS), que visa criar condições para o funcionamento de uma rede nacional para educação permanente em saúde, envolvendo instituições acadêmicas, serviços de saúde e a gestão do SUS.

A principal meta da UNA-SUS é oferecer especialização para 57.160 profissionais das Equipes de Saúde da Família e apoiar o Programa Nacional de Capacitação Gerencial, que qualificará 110 mil gestores de saúde.

Para atingir esses objetivos, o Ministério da Saúde vem firmando parcerias com universidades públicas para a oferta de cursos para profissionais da Estratégia Saúde da Família (ESF).

A Universidade Federal de São Paulo (UNIFESP) estabeleceu uma parceria com a UNA-SUS para a oferta de Cursos de Pós-Graduação Lato Sensu de Especialização em Saúde da Família para 4.000 profissionais da saúde de nível superior integrantes das equipes da ESF. A primeira oferta do curso iniciou-se em novembro de 2010, com 1.000 participantes. No ano seguinte foram oferecidas cerca de 1.500 vagas.

## O curso de especialização em Saúde da Família

### Apresentação

A Secretaria de Gestão do Trabalho e da Educação na Saúde (SGTES), do Ministério da Saúde, em parceria com a Universidade Federal de São Paulo (UNIFESP), promovem a terceira edição do curso de Especialização em Saúde da Família.

O curso é ministrado na modalidade de Educação a Distância (EaD) e, nesta edição, conta com a participação de 1.500 profissionais das unidades da Estratégia de Saúde da Família do estado de São Paulo.



### Destaque

Este curso tem como principal objetivo formar os profissionais vinculados à Estratégia Saúde da Família em uma prática em saúde integrativa e voltada à Atenção Primária à Saúde, de tal modo que os especialize nos preceitos da Saúde da Família.

A maior parte do processo de aprendizagem é interativa. Você terá acesso a vários recursos didáticos por meio da internet: textos, fóruns de discussão e interação com tutores especialistas em Saúde da Família ou Saúde Coletiva, para discussões sobre as questões relativas às situações diárias dos profissionais. A aprendizagem é complementada nos encontros presenciais.

## **Público-alvo**

O curso é voltado a profissionais com graduação concluída em Enfermagem, Medicina ou Odontologia que sejam integrantes da Estratégia Saúde da Família do estado de São Paulo.

## **Duração e carga horária**

O curso tem a duração de 12 meses e carga horária total de 488 horas, sendo 440 horas para atividades realizadas a distância e 48 horas para atividades presenciais.

## **Equipe**

### **Coordenação Geral**

Conceição Vieira da Silva Ohara (a partir de 03/2012)  
Eleonora Menicucci de Oliveira (período de 12/2009 a 02/2012)

### **Coordenação Adjunta/Executiva**

Alberto Cebukin

### **Coordenação Pedagógica**

Celso Zilbovicius  
Daniel Almeida Gonçalves  
Laís Helena Domingues Ramos  
Rita Maria Lino Tarcia

### **Coordenação de Educação a Distância**

Monica Parente Ramos  
Marlene Sakumoto Akiyama

### **Coordenação de Tecnologia**

Daniel Lico dos Anjos Afonso

### **Coordenação da Área de Enfermagem**

Sonia Maria Oliveira de Barros

### **Coordenação da Área de Medicina**

Abes Mahmed Amed  
Ramiro Anthero de Azevedo

### **Coordenação da Área de Odontologia**

Giuliano Saraceni Issa Cossolin  
Ricardo de Nardi Fonoff  
Denise Caluta Abranches (suplente)  
Ricardo Scarparo Navarro (suplente)

### **Coordenação da Subárea de Especialidades Cirúrgicas**

Fabio Xerfan Nahas

### **Coordenação da Subárea de Especialidades Clínicas**

Gilmar Fernandes do Prado

### **Coordenação da Subárea de Ginecologia**

Julisa Chamorro Lascasas Ribalta

### **Coordenação da Subárea de Medicina Preventiva**

Luiz Roberto Ramos

**Coordenação da Subárea de Obstetrícia**

Abes Mahmed Amed

**Coordenação da Subárea do Programa Saúde da Família**

Ramiro Anthero de Azevedo

**Coordenação da Subárea de Pediatria**

Ana Lucia Goulart

**Coordenação da Subárea de Psiquiatria**

Marcelo Feijó de Mello

**Coordenação de Tutoria**

Carolina Ozawa

Cecilia Maria Carvalho Soares Oliveira

Francisco Moreno de Carvalho

Karina Martins Molinari Morandin

Marco Antonio Manfredini

**Tutoria**

Adriana Germano Marega Machado

Anay Gomes Ferrer

Antonio Carlos Frias

Ariete Ramirez

Camila Faria Dias

Carla Roberta Ferraz Rodrigues

Cesar Augusto Inoue

Claudia Cristiane Vivot

Cristina Alves de Oliveira

Daniela Eda Silva

Débora Cristina Modesto Barbosa

Diana Carla Romano

Douglas Francisco Kovaleski

Erico Marcos de Vasconcelos

Gleidjane Maciel Della Cruz

Isabel Cristina dos Santos Oliveira

Jocelene Batista Pereira

Julie Silvia Martins

Lagerson Mauad Freitas

Lívia Keismanas de Avila

Lucia Helena Ferreira Viana

Luciane Cristine Ribeiro Rodrigues

Marcos Antonio Campoy

Marcus Vinicius Diniz Grigoletto

Maria Claudia Vilela

Maria Paula Soares Pozati

Maristela Vilas Boas Fratucci

Nélida Dias

Priscila Mina Galati

Raquel Xavier de Souza Saito

Rosemeire Ibanez Challouts

Rosiane de Araujo Ferreira

Rossana Flavia Rodrigues Silverio dos Santos

Rubens Araujo de Carvalho

Sandro Schreiber de Oliveira

Silvio Carlos Coelho de Abreu  
 Vanessa Baliego de Andrade Barbosa  
 Vera Lucia Dorigão Guimarães  
 Vladen Vieira  
 Zeliete Linhares Leite Zambon

### Administração

Gilson Barbosa Fernandes  
 Jussilaine Rodrigues Santos  
 Marjorie Nisticó Tofetti  
 Paula Fernandes Turini

### Desenho Instrucional e Produção Multimídia

Antonio Aleixo da Silva  
 Eduardo Eiji Ono  
 Felipe Vieira Pacheco  
 Marcelo da Silva Franco  
 Tiago Paes de Lira  
 Valéria Gomes Bastos

### Tecnologia

André Alberto do Prado  
 Luiz Guilherme Roncati  
 Manoel da Conceição Ramos  
 Marlene Sakumoto Akiyama  
 Nilton Gomes Furtado  
 Rodrigo Santin  
 Rogério Alves Lourenço  
 Rudiney Mourão Trindade

### Conteúdos de ensino e estrutura do curso

O curso está organizado por unidades de conteúdo e unidades de casos complexos, intercaladas entre si de modo a propiciar a relação e a reflexão entre o tema e a prática do profissional.

As unidades foram reunidas em disciplinas, conforme quadro abaixo, de acordo com os temas abordados, permitindo o registro de notas por blocos temáticos para a composição do histórico escolar.

Disciplina	Unidades
Temas político gestores	1, 2, 4, 5, 6, 9, 20, 21
Temas psicossociais, de violência e bioética	11, 13, 17, 23, 24, 26, 28 e 30
Casos complexos	3, 7, 8, 10, 12, 14, 16, 19, 22, 25, 27, 29, 31 e 32
Metodologia científica	15 e 18

### Unidades de conteúdo

Composto por 16 unidades organizadas nos seguintes temas:

- Processo saúde-doença
- Reorganização dos sistemas de saúde
- Políticas públicas de saúde
- Participação social
- A Estratégia Saúde da Família na Atenção Básica do SUS
- Educação em saúde
- Famílias em situação de vulnerabilidade ou risco psicossocial

- Vínculo, acolhimento e abordagem psicossocial: a prática da integralidade
- Habilidades de comunicação: abordagem centrada na pessoa
- Gestão da prática clínica
  - Práticas de saúde bucal
  - Prática clínica na Estratégia Saúde da Família: organização e registro
  - Prática clínica do enfermeiro
- Vigilância em saúde
- Sistemas de informação
- Gestão de serviços de saúde
- Bioética
- Violência na prática diária em Saúde da Família
- Aspectos legais da violência sexual e doméstica

Cada unidade de conteúdo foi planejada para 10 horas de estudo dos participantes no período de uma semana e possui a seguinte estrutura:

- Objetivos educacionais
- Referencial teórico
- Fóruns de discussão
- Atividades
- Material complementar – estudo opcional

### Unidades de casos complexos

Conjunto de 14 unidades para a apresentação de casos complexos que, além da demanda clínica, trazem a problemática relacionada às seguintes questões específicas da rotina de trabalho dos profissionais da Estratégia Saúde da Família:

- Questões psicossociais, como: violência, baixa adesão, baixo poder aquisitivo, falta de instrução dos pacientes;
- Princípios da Atenção Primária à Saúde relacionados à realidade do caso;
- Abordagem multiprofissional e interdisciplinar (como o trabalho em equipe, por exemplo);
- Abordagem familiar e comunitária, como educação e vigilância em saúde;
- Tecnologias em atendimento integral (como abordagem centrada na pessoa e instrumentos de abordagem em saúde mental).

Cada caso complexo envolve o conhecimento de várias especialidades, trabalhando com áreas de concentração específicas (saúde da mulher, do adulto, da criança, do idoso, mental, coletiva), relacionadas à principal queixa/demanda do paciente. Os casos preveem a dedicação de 20 horas do participante, aproximadamente 10 horas por semana, com realização de atividades e discussão de temas propostos em fórum. Os casos complexos são compostos pelos seguintes elementos:

- Descrição do caso
- Temas
- Contextualização
- Fundamentação teórica
- Fórum de discussão
- Material complementar – estudo opcional

### Unidades de Metodologia Científica

Trata-se de duas unidades, com 10 horas cada, para a apresentação da relevância da pesquisa científica para a formação profissional da equipe de saúde e metodologia de elaboração do TCC no curso (Metodologia Científica; Aquisição de Informação Científica na Área da Saúde; Critérios para Leitura Científica). Com a realização dessas unidades, será iniciado o processo de orientação para elaboração do TCC. As unidades são compostas por:

- Referencial teórico
- Fórum para esclarecer dúvidas
- Atividade para envio
- Material complementar – estudo opcional

### Ambiente Virtual de Aprendizagem

Em um curso a distância, não há aquela velha e conhecida sala de aula, com carteiras, lousa, giz, apagador... Os participantes não estão sentados lado a lado, e em geral não se conhecem pessoalmente. Também não é preciso que estejam todos no mesmo ritmo de trabalho, ou realizando uma tarefa ao mesmo tempo. Então, como é possível estudar?



Nossa sala de aula on-line é aqui chamada de **Ambiente Virtual de Aprendizagem (AVA)**, e o ambiente onde estamos se chama **Moodle**.



### Saiba mais...

O **Moodle** é um sistema de gerenciamento da aprendizagem (LMS – Learning Management System) que oferece atividades (exigem ação do participante, como responder, discutir, etc) ou recursos (materiais para consulta e estudo) organizados a partir do plano de ensino do curso.  
Mais informações: [www.moodle.org](http://www.moodle.org)

O curso utiliza o ambiente Moodle e pode ser acessado por meio de um endereço na internet controlado por senha. Dessa forma, apenas as pessoas cadastradas, ou seja, os participantes, tutores e as equipes técnica e pedagógica podem visualizar as atividades de aprendizagem.

### Tutoria

O tutor, junto com você, é peça-chave no processo de aprendizagem durante todo o curso. Ele mediará todos os processos de comunicação e aprendizagem, participando com você nos fóruns de cada unidade, no fórum de interação do grupo e por meio de mensagens individuais em situações específicas. Os tutores também conduzirão as atividades nos encontros presenciais do curso.

Seu tutor é um profissional graduado em Enfermagem, Medicina ou Odontologia, com pós-graduação em Saúde da Família, Saúde Coletiva ou Saúde Pública. Além disso, tem experiência em assistência e educação em saúde.

Cada tutor é responsável, em média, por um grupo multiprofissional de 40 participantes (enfermeiros, médicos e odontólogos).

### Encontros presenciais

Ao longo do curso serão realizados seis encontros presenciais obrigatórios, com o objetivo de dar sequência e garantir o aprofundamento conceitual e prático dos conteúdos desenvolvidos a distância, além da realização de avaliação e orientação a elaboração e apresentação do Trabalho de Conclusão de Curso (TCC).

Os encontros presenciais ocorrerão aos sábados nos municípios de Marília, São José do Rio Preto e São Paulo (distribuição realizada de acordo com a origem de cada participante – alterações não são possíveis), em locais a serem informados previamente no ambiente do curso. O último encontro presencial será realizado em dois dias: sábado (apresentação de TCC) e domingo (avaliação presencial).

Acompanhe com atenção o calendário do curso.

### Trabalho de Conclusão de Curso

O **Trabalho de Conclusão de Curso** (TCC) deverá ser elaborado ao longo do curso e apresentado presencialmente no último encontro presencial.

Os participantes serão orientados na preparação do TCC nas unidades de Metodologia Científica. A orientação de cada participante na elaboração de seu TCC será realizada por um professor orientador designado pela coordenação do curso.

A elaboração do TCC e sua apresentação presencial são obrigatórias para a aprovação dos participantes do curso.

Cabe ressaltar que para alcançar aprovação no TCC é necessário participar de todo o processo de orientação e contemplar os critérios de avaliação descritos a seguir:

#### Trabalho escrito

- Relevância do tema do TCC para a ESF
- Resumo
- Objetivos
- Metodologia – revisão da literatura
- Resultados
- Discussão e conclusão
- Referências
- Processo de desenvolvimento do TCC\*

\* A elaboração do TCC deverá ser acompanhada pelo orientador em todas as etapas de desenvolvimento do trabalho.

### Apresentação oral

- Forma do pôster
- Respeito ao tempo
- Clareza
- Segurança
- Resposta da pergunta

## Avaliação e certificação

O processo avaliativo é realizado ao longo de todo o curso, de modo a acompanhar o desempenho do participante nas diferentes situações de aprendizagem.

Em cada uma das 16 unidades de conteúdo do curso, os participantes responderão a questões para autoavaliação de aprendizagem. Cada questionário poderá ser respondido por até três vezes. Embora a essas atividades sejam atribuídas notas, estas não serão consideradas para a composição da nota final do participante no curso.

A nota final de cada disciplina será composta conforme descrito no quadro a seguir:

Disciplina	Nota final
Temas político gestores	Média ponderada das notas de: - AO: Avaliação Objetiva I com autocorreção no Ambiente Virtual de Aprendizagem (peso 5) - AF: Avaliação do Fórum da unidade 21 (peso 3) - AO: Avaliação Objetiva II com autocorreção no Ambiente Virtual de Aprendizagem (peso 2)
Temas psicossociais, de violência e bioética	Média ponderada das notas de: - AO: Avaliação Objetiva I com autocorreção no Ambiente Virtual de Aprendizagem (peso 2) - AF: Avaliação de Fórum da unidade 28 (peso 3) - AO: Avaliação Objetiva II com autocorreção no Ambiente Virtual de Aprendizagem (peso 5)
Casos complexos	Média ponderada das notas de: - AP: Avaliação Presencial (peso 6) - AF: Avaliação dos Fóruns das unidades 08 e 25 (peso 4)
Metodologia científica	A nota da disciplina será igual à nota final obtida no TCC: - Tarefa da unidade 15 (peso 1) - Tarefa da unidade 18 (peso 1) - Processo de orientação e elaboração do TCC (peso 5) - Apresentação presencial da versão final do TCC (peso 3)

\* As avaliações objetivas ocorrem nos períodos indicados no calendário do curso. São atividades com limite de tempo para realização e, ao contrário dos questionários autoavaliativos de cada unidade, oferecem apenas uma oportunidade de resposta.

O prazo para recursos (solicitação de revisão de nota e demais esclarecimentos) é de **48 horas** após a divulgação dos resultados.

Ressaltamos que, de acordo com o Regimento Interno dos Cursos de Pós-Graduação Lato Sensu, apenas será aprovado no curso o participante que atender aos requisitos transcritos abaixo:

#### Capítulo XI - da avaliação e aprovação

Art. 38 - Considera-se aprovado no curso o aluno que obtiver:

- I. No mínimo, média 7,0 (sete) nas notas de cada uma das disciplinas e atividades práticas do curso;
- II. Frequência mínima de 75% em cada uma das disciplinas e atividades práticas; \*
- III. Ter apresentado o Trabalho de Conclusão de Curso (TCC) ou Monografia aprovado (a) com nota igual ou superior a 7,0 (sete).

[http://www.proex.unifesp.br/especializacao/pdfs/regimento\\_interno\\_lato\\_sensu.pdf](http://www.proex.unifesp.br/especializacao/pdfs/regimento_interno_lato_sensu.pdf)

\* Neste curso as atividades práticas são os encontros presenciais.

Em cumprimento ao parágrafo único do artigo sexto da Resolução nº 1 de 08 de junho de 2007 (transcrito no quadro abaixo), da Câmara de Educação Superior do Ministério da Educação, que estabelece normas para o funcionamento de cursos de pós-graduação lato sensu em nível de especialização, provas presenciais e defesa presencial de monografia são atividades obrigatórias em cursos de especialização a distância.

Art. 6º Os cursos de pós-graduação lato sensu a distância somente poderão ser oferecidos por instituições credenciadas pela União, conforme o disposto no § 1º do art. 8º da Lei nº 9.394, de 20 de dezembro de 1996.

Parágrafo único. Os cursos de pós-graduação lato sensu oferecidos a distância deverão incluir, necessariamente, provas presenciais e defesa presencial individual de monografia ou trabalho de conclusão de curso.

( [http://www.proex.unifesp.br/especializacao/docs/coespa/resolucao\\_latosensu\\_no\\_01\\_2007.pdf](http://www.proex.unifesp.br/especializacao/docs/coespa/resolucao_latosensu_no_01_2007.pdf) )

## Certificação

O participante que cumprir satisfatoriamente todas as exigências do curso, elaborar o TCC individual com apresentação presencial e tiver frequência mínima de 75% nos encontros presenciais receberá certificado de Pós-Graduação Lato Sensu, em nível de Especialização, em “Especialização em Saúde da Família”, expedido pela Universidade Federal de São Paulo (UNIFESP) e credenciado pelo MEC (Credenciamento para a oferta de cursos superiores a distância – Portaria nº 804/06 de 27/03/2006 publicada em 28/03/2006).

## Desligamento

Caso não seja possível dar continuidade ao curso, o participante deverá enviar por Sedex com AR, o requerimento disponível na Área comum > Secretaria online > **Requerimento**, justificando os motivos do desligamento.

### Endereço para envio:

PROEX/UNIFESP - A/C UNA-SUS

Rua Sena Madureira, 1500 – 2º Andar – Vila Mariana – São Paulo/SP – CEP: 04021-001.

Não serão aceitos documentos via email; somente via correio ou pessoalmente.

Informamos que uma vez matriculado no curso, não poderá matricular-se novamente.

## Pendência em atividades avaliativas, frequência nos encontros presenciais e falta de participação no Ambiente Virtual de Aprendizagem

O aluno que não realizar as atividades avaliativas, e/ou faltar nos encontros presenciais, e/ou não participar semanalmente das atividades propostas no Ambiente Virtual de Aprendizagem, será convocado pelo Portal da UNA-SUS: [www.unasus.unifesp.br](http://www.unasus.unifesp.br) (não será utilizado nenhum outro meio de comunicação) a apresentar justificativas em requerimento específico e os documentos comprobatórios.

O requerimento específico e documentos comprobatórios referentes à justificativa do aluno deverão ser encaminhados, somente quando solicitados pela coordenação do curso, para a Secretaria da UNA-SUS/UNIFESP, por Sedex ou pessoalmente. O aluno não deverá entregar nenhum documento ao tutor do seu grupo.

No caso da apresentação de documentos comprobatórios serão analisados somente os originais ou cópias autenticadas. As justificativas serão analisadas pela coordenação do curso, podendo ser deferidas ou não.

No caso da justificativa ser apresentada fora do prazo ou se o pedido for indeferido, o aluno poderá ser desligado do curso.

## Calendário

Acesse [http://www.unasus.unifesp.br/biblioteca\\_virtual/esf/3/calendario\\_esf3.pdf](http://www.unasus.unifesp.br/biblioteca_virtual/esf/3/calendario_esf3.pdf) para sempre ter a versão mais atualizada do calendário do nosso curso.

## Orientação de estudo

### Perfil do participante

De modo geral, os profissionais que buscam a educação a distância são muito ocupados e dispõem de poucas horas semanais para o estudo. São autodirigidos e preferem dedicar-se à aquisição de conhecimentos e habilidades que estejam diretamente relacionados à sua prática profissional.

Em cursos a distância, valorizam-se a autonomia e a flexibilidade de horários para o estudo, assim como as possibilidades de interação com colegas e tutores, na perspectiva da aprendizagem colaborativa.

### Administração do tempo

Um dos maiores problemas relatados por alunos e a principal causa de evasão nos cursos é a falta de tempo.

Um curso a distância é baseado na leitura de textos, estudos de casos, resolução de problemas, exercícios, leituras complementares e muita interação em fórum. Ou seja, você terá que organizar o seu tempo para ler mensagens e, eventualmente, responder a algumas delas, além de contribuir com as discussões sobre o tema.

**Cuidado!** Isso toma mais tempo do que se imagina!

Quanto tempo você gasta para participar dos fóruns?

Quanto tempo você gasta para participar dos fóruns?	
Atividades	Tempo
<b>Conectar-se à Internet</b> (ligar o micro, abrir o navegador, acessar o curso, entrar nos fóruns da semana)	5 min.
<b>Ler 10 mensagens</b>	20 min.
<b>Escrever e enviar 3 mensagens</b>	15 a 20 min.
<b>TOTAL</b>	<b>40 a 45 min.</b>

Como vimos anteriormente, o curso foi planejado de modo que seja possível realizar todas as atividades propostas para uma semana de estudo em um período de 10 horas. Porém, se você tiver mais tempo disponível para estudo e se interessar pelo tema da semana, pode aproveitar o material complementar, que não é obrigatório, mas fornece informações adicionais para que você tenha a oportunidade de aprimorar o conhecimento que está construindo.

### Dicas de rotina de estudo

Garanta o acesso ao ambiente do curso, no mínimo, três vezes por semana. Sem isso, será difícil acompanhar as discussões! O ideal é acessar todos os dias.

Reserve ao menos 10 horas semanais para estudar, interagir com seu tutor e colegas e cumprir as atividades da unidade.

Se você não tem acesso constante à internet:

- Imprima o material necessário para estudar mais tarde;
- Redija as mensagens em um editor de textos, para depois colar no ambiente virtual do curso;
- Aproveite o tempo que estiver on-line para as atividades de interação, como o fórum, e para ler as mensagens recebidas;
- Em caso de ausência prolongada, como uma viagem, informe a seu tutor antecipadamente e esteja ciente do regulamento do curso quanto a faltas e pendências;
- Veja as datas de compromissos (como encontros presenciais e avaliações). Anote essas datas em sua agenda e reserve um tempo para preparar o que for necessário.

Se quiser fazer algum comentário nos fóruns ou enviar uma mensagem a seu tutor, faça-o no momento em que a ideia surge – não aguarde por um momento mais apropriado, pois isso pode não acontecer. No entanto, se tiver uma dúvida sobre os conteúdos, faça uma breve pesquisa nos materiais do curso ou mesmo na internet antes de escrever, para que sua questão possa ser mais bem elaborada.

Leia e responda às mensagens do seu curso todos os dias. Isso evita o acúmulo e permite que você acompanhe as discussões propostas no fórum.

## Comunicação

Em cursos a distância, tão importante quanto o material (textos, vídeos, imagens etc.) disponível para estudo é a interação com os tutores e demais colegas. Essa interação geralmente ocorre pela troca de mensagens ou por meio das discussões em fóruns.

Para que as mensagens realmente possam contribuir para o aprendizado, é necessário seguir algumas regras:

- Ser objetivo: mensagens muito longas correm o risco de não serem lidas;
- Manter o tom de respeito e ser politicamente correto: procurar não usar gírias ou palavras que denotem qualquer forma de discriminação – cultural, racial ou religiosa;
- Não escrever em letras maiúsculas: quando elas são usadas em mensagens, significa que o remetente está gritando;
- Evitar enviar mensagens desnecessárias. Por exemplo, mensagens contendo comentários tais como “Concordo com você” ou “Obrigado pela ajuda” não devem ser postadas no fórum, e sim enviadas por meio de mensagem particular;
- Não utilizar formatação: pode parecer difícil, mas é a única garantia que temos de que a sua mensagem irá chegar íntegra e legível a todos;
- Responder às mensagens dirigidas a você.

O uso de *emoticons* em mensagens eletrônicas é muito frequente. Eles ajudam a expressar as emoções em textos escritos. Os mais usados são:

- :-) alegria, bom humor
- :-( tristeza, desapontamento
- :-@ braveza
- [ ]'s abraços

Um último e importante lembrete:

**Apenas as mensagens de interesse geral, que contribuam com o debate, devem ser enviadas aos fóruns.**

## Possíveis dificuldades

Muitas dificuldades técnicas ou pedagógicas podem surgir durante o percurso. As mais frequentes são:

- Não cumprimento de prazos de entrega de atividades;
- Não saber exatamente o que precisa ser feito;
- Dúvidas sobre os conteúdos;
- Falta de domínio das ferramentas do ambiente;
- Arquivos que não abrem;
- Conexão lenta à internet, entre tantas outras.

Nesses casos, seu tutor é a pessoa que poderá mais prontamente auxiliá-lo.

## Ambiente do curso

O acesso ao ambiente do curso é realizado por meio do Portal UNA-SUS UNIFESP (<http://www.unasus.unifesp.br/>), um espaço público que pode ser visualizado por todos os usuários da internet.

Este portal apresenta informações gerais sobre o curso, biblioteca virtual com todo o material de estudo do curso, além de orientações para contato com a equipe responsável pelo suporte técnico e a secretaria do curso.

## Material didático para impressão

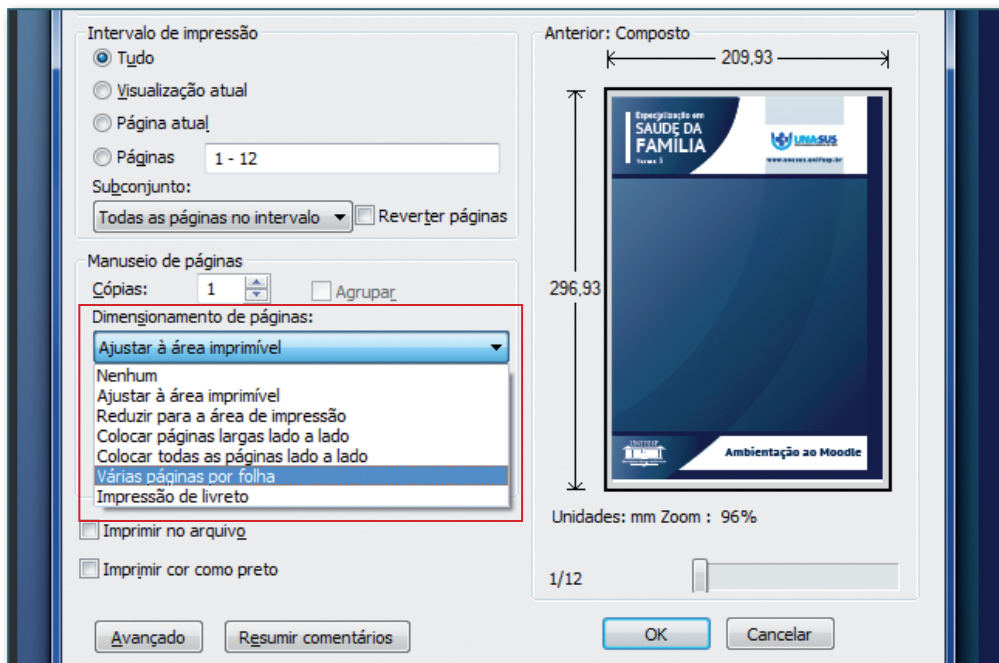
Ler longos textos na tela do computador, celular ou *tablet* pode tornar-se cansativo. A impressão dos conteúdos em formato PDF é uma boa alternativa para esses casos, e ainda permite que mais de uma página seja impressa em uma mesma folha – economizando papel e tinta/tonner de impressora. Veja como é simples:

1. Depois de abrir o conteúdo desejado na versão PDF, clique no botão Imprimir.



\_Fig. 1

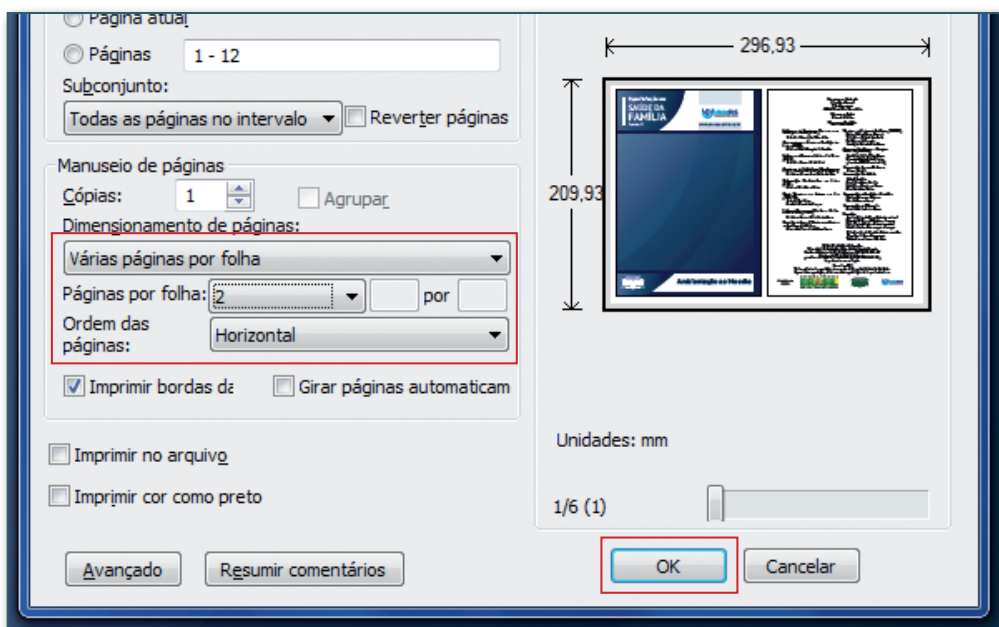
2. A seguir, na janela Imprimir, vá ao menu “Dimensionamento de página” e escolha a opção “Várias páginas por folha”.



\_Fig. 2

3. Feito isso, surgirá o menu Páginas por folha, logo abaixo. Escolha a quantidade de páginas impressas por folha. Para não prejudicar a leitura, recomendamos que sejam impressas duas páginas por folha.

4. A seguir, clique em OK. Pronto! Basta repetir esses quatro passos sempre que quiser imprimir um conteúdo economizando papel.



\_Fig. 3