

# **Pesquisa em Bases de Dados**

**Maria Elisabete Salvador Graziosi  
Richard Eloin Liebano  
Fabio Xerfan Nahas**

**MÓDULO CIENTÍFICO**



ESPECIALIZAÇÃO EM  
**SAÚDE**  
da FAMÍLIA

## Sumário

Pesquisa em Bases de Dados .....	13
Apresentação .....	17
Por que realizar pesquisas bibliográficas? .....	18
Como e onde realizar pesquisas bibliográficas? .....	19
Etapas da pesquisa bibliográfica .....	20
Roteiro resumido para pesquisa em Bases de Dados.....	25
Tipos de Bases de Dados .....	26
Atenção Primária à Saúde .....	29
Referências .....	33



# Apresentação

Compreende-se que ler, pesquisar e buscar informação científica são atividades fundamentais para aquisição de conhecimento, incremento de competências e aprimoramento de habilidades, especialmente para os profissionais de saúde.

Nesse cenário, o profissional da saúde deve apropriar-se de métodos, técnicas e recursos tecnológicos, a fim de subsidiar sua inserção no universo da informação.

Considerando-se a expansão da rede e a difusão das tecnologias digitais, facilitando a busca de documentos, esses profissionais necessitam capacitar-se e continuar estudando, sobretudo após sua formação universitária. Para tanto, faz-se necessário manter vínculos com instituições de ensino e pesquisa. Hoje, contudo, tal aproximação pode ocorrer por meio virtual, considerando-se os benefícios da educação a distância, principalmente para os que se encontram distantes e impossibilitados de se deslocar, em virtude da rotina profissional do dia a dia.

Não obstante as dificuldades operacionais para obtenção de conhecimento especializado, as Bases de Dados Bibliográficas aproximam o profissional da informação.

Fica evidente, portanto, que a obtenção de informação científica fidedigna, atualizada, de forma rápida e eficaz, é uma atividade imperativa para a prática profissional, bem como para tomadas de decisão competentes e conscientes.



## SAIBA MAIS...

Para aprofundar seus conhecimentos sobre o tema, você pode assistir ao seminário “Gestão da Informação e Conhecimento – Informação para Decisão de Políticas de Saúde”, da Organização Pan-Americana da Saúde (OPAS), acessando o endereço: [www.opas.org.br/informacao/temas.cfm?id=59&Area=Documentos](http://www.opas.org.br/informacao/temas.cfm?id=59&Area=Documentos).

## Por que realizar pesquisas bibliográficas?

Na pesquisa técnica e científica existem várias alternativas, em geral complementares, para a obtenção de dados e informações requeridas; uma delas é a pesquisa bibliográfica.

A pesquisa bibliográfica tem por finalidade conhecer as diferentes formas de contribuição científica que se realizaram sobre determinado assunto ou fenômeno. Geralmente, o levantamento bibliográfico é feito em bibliotecas públicas, universidades e, especialmente, em acervos virtuais na internet.

A busca de literatura relevante serve de alicerce à investigação. Fornece discussão sobre ideias, fundamentos, inferências e conclusões de autores selecionados, relacionando suas fontes, conforme normas e técnicas de referência bibliográfica. Permite conhecer as contribuições de outros pesquisadores. A revisão de literatura deve ser a mais completa, atualizada e oportuna possível.

A tarefa de descobrir, obter, ler, selecionar e relacionar documentos de determinado assunto é facilitada pela moderna tecnologia dos sistemas de informação computadorizados, interligando centros de documentação que disponibilizam informações em todos os níveis de detalhamento, abrangência temporal e espacial ao alcance do pesquisador, em tempo hábil para a documentação e a complementação de sua investigação ou estudo.

# Como e onde realizar pesquisas bibliográficas?

As fontes de informação podem ser **informais** ou **formais**.

As fontes de informação informais compreendem: comunicações orais, contatos pessoais, entre outras. Já as fontes de informação formais são representadas pelas fontes primárias, secundárias e terciárias.

- Fontes primárias: congressos e conferências, legislações, periódicos, patentes, teses e dissertações, traduções, relatórios técnicos etc.
- Fontes secundárias: Bases de Dados, biografias, catálogos, dicionários, livros, manuais, internet etc.
- Fontes terciárias: bibliotecas, centros de informação etc.

## Bases de Dados

### DEFINIÇÃO

As Bases de Dados Bibliográficas são conjuntos de dados que se relacionam entre si. Permitem a recuperação da informação memorizada em computador, além de reunir e organizar artigos de revistas, livros, teses, entre outros documentos.

Representam recursos ideais para conhecer as publicações da comunidade científica, por meio de informação bibliográfica de vários tipos de documento provenientes de diversas editoras, em áreas distintas do conhecimento, sendo atualizadas com muita regularidade.

### OBJETIVO

Fornecer informação atualizada e confiável de acordo com a demanda desejada, isto é, oferecer a informação de que o usuário necessita.

# Etapas da pesquisa bibliográfica

## DEFINIR O TEMA/ASSUNTO

- Procure selecionar, inicialmente, temas amplos, a fim de obter familiaridade com o assunto.

Exemplos: dengue; Atenção Primária.

- Em seguida, “refine” os termos, à medida que o estudo “solicitar”.

Exemplos: síndrome de choque da dengue; complicações infecciosas na gravidez; capacitação de Recursos Humanos em Saúde; Unidade Básica de Saúde.

## DEFINIR O PERÍODO DAS PUBLICAÇÕES, CONSIDERANDO-SE INCLUSIVE O TIPO DE ESTUDO

Exemplo: Meu estudo é uma Revisão Bibliográfica. Assim, necessito buscar publicações na literatura no período compreendido entre 2001 a 2011, com ênfase nas publicações de 2006 a 2011.

## DELIMITAR OS DESCRITORES DA SAÚDE

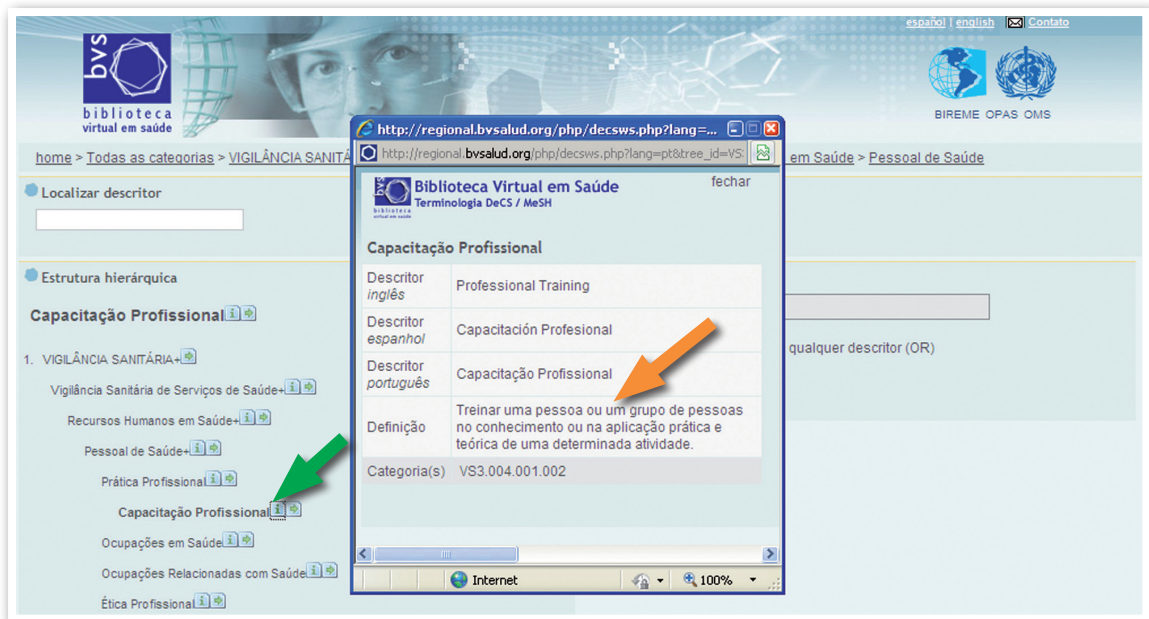
- Selecione as palavras-chave e sua melhor combinação para encontrar os resultados mais relevantes;
- Prefira, inicialmente, descritores que representem o assunto de forma ampla, caso não tenha familiaridade com ele. Posteriormente, utilize descritores mais específicos;

Exemplo: Meu estudo contempla capacitação de médicos sanitaristas e dengue. Sendo assim, os descritores relacionados a esses assuntos serão: capacitação profissional; vírus da dengue; Atenção Primária à Saúde.

- Certifique-se de que o descritor selecionado represente exatamente o assunto pesquisado. Não são raras as vezes em que a escolha do descritor é equivocada, resultando em buscas imprecisas;

Veja os exemplos de imagens a seguir:





A fim de obter mais informações e a definição de um determinado Descritor de Saúde, no vocabulário estruturado DeCS – no site da Biblioteca Virtual de Saúde (BVS) –, clicamos sobre o ícone “i”, identificado pela seta verde. Em seguida, será aberta uma pequena “janela”. Note (seta laranja) que esse recurso é fundamental para verificar a adequação do DeCS para a busca da pesquisa, além de obter tradução para três línguas, caso deseje realizar a busca em Bases de Dados internacionais.



Veja as definições de ambos os descritores (nas duas imagens anteriores): Capacitação Profissional e Capacitação de Recursos Humanos em Saúde. Os DeCS parecem semelhantes, porém são discretamente diferentes, podendo ocasionar uma busca equivocada e, conseqüentemente, perda de tempo. Conheça o funcionamento do mecanismo de busca das Bases de Dados, suas ferramentas avançadas e recursos que otimizam a busca.

Veja os exemplos a seguir:

NCBI Resources How To

PubMed.gov  
U.S. National Library of Medicine  
National Institutes of Health

Search: PubMed  
dengue virus

RSS Save search Limits Advanced search Help

Search Clear

Display Settings: Summary, 20 per page, Sorted by Recently Added

Results: 1 to 20 of 5412

1. [A Dendritic Cell-based Assay for Measuring Memory T Cells Specific to Dengue Envelope Proteins in Human Peripheral Blood.](#)  
Sun P, Beckett C, Danko J, Burgess T, Liang Z, Kochel T, Porter K.  
J Virol Methods. 2011 Feb 9. [Epub ahead of print]  
PMID: 21315764 [PubMed - as supplied by publisher]  
[Related citations](#)

2. [Newly recognized mosquito-associated viruses in mainland China, in the last two decades.](#)  
Liu H, Gao X, Liang G.  
Virol J. 2011 Feb 14;8(1):68. [Epub ahead of print]  
PMID: 21314994 [PubMed - as supplied by publisher]  
[Related citations](#)

3. [Significant increase in travel-associated dengue fever in Germany.](#)  
Allwinn R.  
Med Microbiol Immunol. 2011 Feb 11. [Epub ahead of print]  
PMID: 21311908 [PubMed - as supplied by publisher]  
[Related citations](#)

4. [New vaccines for Japanese encephalitis.](#)  
Halstead SB, Thomas SJ.  
Curr Infect Dis Rep. 2010 May;12(3):174-80.  
PMID: 21308526 [PubMed - in process]  
[Related citations](#)

Exemplo do recurso **Limits**, usado para delimitar a busca. Veja na figura acima uma imagem da Base de Dados PubMed. Esta tela representa o resultado da busca: dengue virus. Em seguida, clique no link **Limits** (seta laranja).

NCBI Resources How To My NCBI Sign In

PubMed.gov  
U.S. National Library of Medicine  
National Institutes of Health

Search: PubMed  
dengue virus

Advanced search Help

Search Clear

Limits

Dates  
Published in the Last: Any date

Type of Article  
 Clinical Trial  
 Editorial  
 Letter  
 Meta-Analysis  
 Practice Guideline

Species  
 Humans  
 Animals

Subsets  
 AIDS  
 Bioethics  
 Cancer  
 Complementary Medicine  
 Core clinical journals

Text Options  
 Links to full text  
 Links to free full text  
 Abstracts

Languages  
 English  
 French  
 German  
 Italian  
 Japanese

Sex  
 Male  
 Female

Ages  
 All Infant: birth-23 months  
 All Child: 0-18 years  
 All Adult: 19+ years  
 Newborn: birth-1 month  
 Infant: 1-23 months

Search Field Tags  
Field: All Fields

Esta tela demonstra o recurso **Limits**. Note que ele possibilita selecionar várias opções para delimitar o resultado já adquirido anteriormente, otimizando o tempo e selecionando resultados mais precisos. Destacam-se duas opções importantes desse recurso, demonstradas nas versões desta figura ampliada:

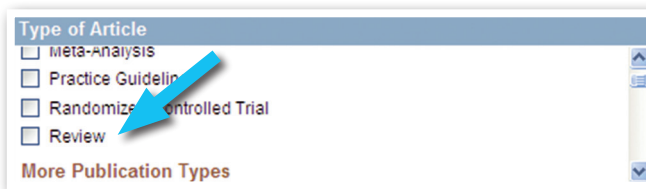
A imagem ao lado (ampliação da anterior) corresponde à identificação da seta rosa (Dates – Published in the Last). Neste campo, é possível selecionar a data das últimas publicações ou delimitar um período de, por exemplo, 10 anos, sobretudo quando se trata de pesquisa para Revisão Bibliográfica.



Esta ampliação corresponde à identificação da seta verde (Type of Article). Neste campo, é possível selecionar resultados de publicações, considerando-se apenas um ou mais tipos de estudo, como meta-análise, Practice Guideline (protocolos ou guias de conduta), editoriais etc.



Nesta ampliação, verifica-se a possibilidade de selecionar somente artigos de Revisão Bibliográfica (Review), como demonstra a seta azul.



Exemplo do mesmo recurso supracitado, agora no site da Biblioteca Virtual em Saúde (BVS). Note o campo de opções de “Refinamento da busca”, identificado pela seta laranja.

Caso não consiga realizar uma busca precisa, eleja um artigo que trate do assunto que você quer pesquisar. Identifique os descritores desse artigo e faça uma nova busca utilizando os mesmos DeCS.

## DEFINIR AS FONTES DE BUSCA

- Escolha as melhores fontes e navegue em diferentes Bases de Dados, favorecendo maior abrangência do assunto pesquisado;
- Opte pelas fontes e Bases de Dados que permitam obter informações completas e gratuitas;
- Evite limitar a busca em Bases de Dados específicas, pois existem muitas publicações relevantes, encontradas em revistas de temas gerais.

Exemplo: A BDENF é uma base específica da enfermagem; no entanto, verificam-se importantes publicações de enfermeiros em revistas médicas, por exemplo, na *British Medical Journal* e na *Revista de Saúde Pública da USP*.



### SAIBA MAIS...

A menos que necessite encontrar dados regionais específicos, evite fazer busca elegendo somente uma fonte e, sobretudo, apenas em português.

Lembre-se de que muitas informações científicas relevantes, incluindo publicações nacionais, podem ser encontradas em Bases de Dados e fontes internacionais.

Com a finalidade de auxiliá-lo, elaboramos um roteiro “gold standard” para busca em Bases de Dados e elegemos as melhores e mais completas fontes. Confira!

# Roteiro resumido para pesquisa em Bases de Dados

- 1) Selecione os **Descritores da Saúde** referentes ao assunto a ser pesquisado no site da **Biblioteca Virtual em Saúde (BVS)** <[regional.bvsalud.org/php/index.php](http://regional.bvsalud.org/php/index.php)>.
- 2) Comece a busca pela BVS com acesso às bases, como Medline, SciELO, Lilacs etc. A BVS fornece link para muitos artigos científicos com texto integral gratuito.
- 3) Caso não encontre um determinado artigo científico com texto integral gratuito, faça a busca pela revista na qual deseja obter esse artigo no site **Periódicos CAPES** <[www2.periodicos.capes.gov.br/portugues/index.jsp?urlorigem=true](http://www2.periodicos.capes.gov.br/portugues/index.jsp?urlorigem=true)>. Esse portal permite acesso a várias revistas científicas nacionais e internacionais, teses e dissertações com texto integral gratuito.
- 4) Em seguida, caso necessite ampliar a busca em bases internacionais, opte pela base **PubMed** <[www.ncbi.nlm.nih.gov/pubmed](http://www.ncbi.nlm.nih.gov/pubmed)> da National Library of Medicine. Utilize a dica do 1º passo para obter a correta tradução dos descritores em inglês necessários para a busca.
- 5) Caso necessite ampliar a busca em bancos de teses e dissertações, escolha a **Biblioteca Digital de Teses e Dissertações da Universidade de São Paulo (USP)** <[www.teses.usp.br](http://www.teses.usp.br)>. Acesso com texto integral gratuito.

Vamos conhecer um pouco mais sobre as diversas Bases de Dados e fontes de informação científica na internet! Aproveite para navegar em algumas delas.

# Tipos de Bases de Dados

Conheça algumas das Bases de Dados mais relevantes.

## NACIONAIS

- **BVS – Biblioteca Virtual em Saúde:** portal de textos completos. Produzida pelo Centro Latino-Americano e do Caribe de Informação em Ciências da Saúde. Também conhecida pelo seu nome original: Biblioteca Regional de Medicina (BIREME), da Organização Pan-Americana da Saúde/Organização Mundial da Saúde (OPAS/OMS). A sede da BIREME encontra-se no Brasil, no campus central da Universidade Federal de São Paulo (UNIFESP) desde a sua criação, em 1967. Contém 15 Bases de Dados. Idiomas: português, espanhol, inglês. Serviços: busca cruzada entre Google acadêmico e Medline. Acesse: <saudepublica.bvs.br>.
- **Portal CAPES:** um portal brasileiro de informação científica desenvolvido pela Coordenação de Aperfeiçoamento de Pessoal de Nível Superior (CAPES) do Ministério da Educação. Disponibiliza documentos nacionais e internacionais (periódicos científicos, teses etc.) de muitas áreas com acesso gratuito. Acesse: <www.periodicos.capes.gov.br/>.

## INTERNACIONAIS

- **CINAHL – Cumulative Index to Nursing and Allied Health Literature:** possui periódicos na área de enfermagem e assuntos correlatos desde 1982. Acesse: <www.cinahl.com>.
- **Citation Indexes:** analisa os artigos dos principais títulos de periódicos referentes à autoria (quem cita e onde é citado), com edições nas séries: *Science Citation Index*, *Social Sciences Citation Index*, *Arts & Humanities Citation Index*. Disponível via internet no site da Web of Knowledge. Acesse: <wokinfo.com>.
- **COCHRANE:** coleção de fontes de informação de evidência em Atenção à Saúde, em inglês. Inclui as Revisões Sistemáticas da Colaboração Cochrane, com texto completo, ensaios clínicos, estudos de avaliação econômica em saúde, informes de avaliação de tecnologias de saúde e revisões sistemáticas. Acesse: <cochrane.bvsalud.org/portal/php/index.php?lang=pt>.
- **Current Contents:** divulga sumários de mais de 8 mil títulos de periódicos correntes, de âmbito internacional, agrupados nas áreas: *Life Science*; *Agriculture*, *Biology &*

*Environmental Sciences; Clinical Practice, Arts & Humanities; Social & Behavioral Sciences; Engineering, Technology & Applied Sciences; Physical, Chemistry & Earth Science.* Divulga sumários de livros e anais de eventos com as edições de: *Index to Scientific Book Contents, Index to Scientific & Technical Proceedings, Index to Social Science & Humanities Proceedings, Index to Scientific Reviews.* Acesso: <[thomsonreuters.com/products\\_services/science/science\\_products/a-z/current\\_contents\\_connect](http://thomsonreuters.com/products_services/science/science_products/a-z/current_contents_connect)>.

- **EMBASE:** base europeia produzida pela Elsevier Scientific Publications (Amsterdam). Indexa artigos de cerca de 3.500 títulos de periódicos (27 são brasileiros), além de outros documentos produzidos internacionalmente (cobre 75% da literatura europeia). Tem como produto a revista *Excerpta Medica*, editada em cerca de 50 seções, cada uma delas dedicada a um ramo da medicina. Acesso: <[www.elsevier.com](http://www.elsevier.com)>.
- **ERIC – Educational Resources Information Center:** produzida pelo Education Department (EUA), divulga artigos de periódicos de âmbito internacional na área da educação. A revista *Clearing house*, especificamente voltada a assuntos na área de ciência da informação mantida pela Syracuse University, está disponível on-line. Acesso: <[www.eric.ed.gov](http://www.eric.ed.gov)>.
- **ISI – Institute of Scientific Information:** cuja Base de Dados é a Web of Knowledge: responsável por indexar cerca de 16 mil itens entre periódicos e livros. Inclui sete periódicos brasileiros. Acesso: <[apps.isiknowledge.com](http://apps.isiknowledge.com)>.
- **LEYES – Legislação Básica de Saúde da América Latina e Caribe:** Base de Dados coordenada pelo Sistema de Documentação sobre Legislação Básica do Setor de Saúde na América Latina e Caribe – Desarrollo de Políticas de Salud (OPAS – Washington, EUA). Contém referências bibliográficas da legislação básica em saúde vigente em mais de 30 países da América Latina e do Caribe. As informações são extraídas em sua maior parte dos registros do Índice Legislativo Latino-Americano mantido pela Divisão de Direito Hispânico da Biblioteca do Congresso dos Estados Unidos, com exceção das disposições constitucionais e dos códigos de saúde/sanitários. Acesso: <[www.leyes.bvs.hn](http://www.leyes.bvs.hn)>.
- **LifeScience Collection:** compilada pela Cambridge Scientific Abstracts, contém referências bibliográficas e resumos de artigos de periódicos de âmbito internacional sobre biologia, entomologia, ecologia etc. desde 1986. Acesso: <[www.csa.com](http://www.csa.com)>.
- **Lilacs – Literatura Latino-Americana en Ciencias de la Salud:** produzida pela BIREME desde 1982, indexa artigos de 542 títulos de periódicos (180 brasileiros), livros, teses, trabalhos apresentados em eventos, relatórios científicos e outros documentos não convencionais de 37 países da América Latina e do Caribe. Acesso: <[bases.bvs.br](http://bases.bvs.br)>.
- **Medline – Literatura Internacional em Ciências da Saúde:** Base de Dados da literatura internacional da área médica e biomédica, produzida pela NLM (National Library of Medicine), que contém referências bibliográficas e resumos de mais de 4 mil títulos de revistas publicadas nos Estados Unidos e em outros 70 países. Possui aproximadamente 11 milhões de registros da literatura desde 1966 até o momento, que cobrem as áreas de medicina, biomedicina, enfermagem, odontologia, veterinária, fisioterapia e ciências afins. A atualização da Base de Dados é mensal. Acesso: <[bases.bvs.br](http://bases.bvs.br)>.

- **PDQ – Physician Data Query:** Base de Dados que contém informação sobre prevenção, detecção e tratamento do câncer. Inclui informações sobre genética, cuidados médicos de apoio, medicina complementar e alternativa. É um serviço do Instituto Nacional do Câncer para pessoas com câncer e familiares e profissionais da saúde. Acesse: <[www.cancer.gov/cancertopics/pdq](http://www.cancer.gov/cancertopics/pdq)>.
- **PUBMED – Serviço de U. S. National Library of Medicine:** inclui aproximadamente 17 milhões de citações da Medline e artigos de biomedicina desde 1950. Fornece links para resumo de artigos e disponibiliza alguns artigos com texto completo gratuito. Acesse: <[www.pubmed.com.br](http://www.pubmed.com.br)>.
- **SciELO – Scientific Electronic Library Online:** modelo para a publicação eletrônica cooperativa de periódicos científicos na internet. Desenvolvido para responder às necessidades da comunicação científica nos países em desenvolvimento, particularmente na América Latina. Assegura visibilidade e acesso universal à literatura científica latino-americana, contribuindo para a superação do fenômeno conhecido como “ciência perdida”. O Modelo SciELO contém procedimentos integrados para medir o uso e o impacto dos periódicos científicos. Acesse: <[www.scielo.org](http://www.scielo.org)>.

**SAIBA MAIS...**

*Algumas Bases de Bados oferecem acesso mediante pagamento ou via redes internas de universidades.*



# Atenção Primária à Saúde

Conheça alguns links interessantes para a área de Atenção Primária à Saúde:

- American Journal of Epidemiology. Acesso: <[aje.oxfordjournals.org](http://aje.oxfordjournals.org)>.
- American Journal of Public Health. Acesso: <[ajph.aphapublications.org](http://ajph.aphapublications.org)>.
- Annals of Epidemiology. Acesso: <[mediakits.elsevier.com](http://mediakits.elsevier.com)>.
- Annual Reviews – Intelligent Synthesis of the Scientific Literature. Excelente Base de Dados Bibliográfica na área das ciências biomédicas, físicas, sociais etc. Inclui temas de saúde pública. Acesso: <[www.annualreviews.org](http://www.annualreviews.org)>.
- Associação Paulista de Estudos e Controle de Infecção Relacionada à Assistência à Saúde – APECIH. Acesso: <[www.apecih.org.br](http://www.apecih.org.br)>.
- Banco de Dados do Sistema Único de Saúde do Ministério da Saúde (DATASUS). Acesso: <[www.datasus.gov.br](http://www.datasus.gov.br)>.
- Banco de Trabalhos – Saúde da Família – Ministério da Saúde. Acesso: <[dtr2001.saude.gov.br/sidots](http://dtr2001.saude.gov.br/sidots)>.
- Base de Dados da Organização Mundial da Saúde. Possibilita pesquisas de toda a documentação da OMS e tem hiperlinks para dicionários e outras bases de dados bibliográficas (em inglês, espanhol e francês). Acesso: <[www.who.int/library](http://www.who.int/library)>.
- Bases de Dados de Tesis Doctorales (TESEO). Base de dados de teses espanholas. É possível saber em que universidade está a tese e as diversas bibliotecas na Espanha onde é possível consultá-las. Acesso: <[www.educacion.es/teseo](http://www.educacion.es/teseo)>.
- Cadernos de Atenção Básica – Saúde da Família – Ministério da Saúde. Acesso: <[200.214.130.35/dab/caderno\\_ab.php](http://200.214.130.35/dab/caderno_ab.php)>.
- Cadernos de Saúde Pública – CSP – Escola Nacional de Saúde Pública Sérgio Arouca. Acesso: <[www.ensp.fiocruz.br/csp](http://www.ensp.fiocruz.br/csp)>.
- Cadernos de Saúde Pública da ENSP. Acesso: <[www.ensp.fiocruz.br/portal-ensp](http://www.ensp.fiocruz.br/portal-ensp)>.
- Centers for Disease Control and Preventions. Acesso: <[www.cdc.gov](http://www.cdc.gov)>.
- Centro de Vigilância Epidemiológica – CVE/SES-SP: <[www.cve.saude.sp.gov.br](http://www.cve.saude.sp.gov.br)>.
- Conselho Nacional de Saúde – Ministério da Saúde. Acesso: <[www.conselho.saude.gov.br](http://www.conselho.saude.gov.br)>.
- Descentralização de Unidades de Saúde – FUNASA – Condições de Gestão. Acesso: <[www.fns.saude.gov.br](http://www.fns.saude.gov.br)>.

- FIOCRUZ. Acesso: <[www.fiocruz.br](http://www.fiocruz.br)>.
- Fundação Oncocentro de São Paulo – FOOSP – Governo do Estado de São Paulo. Acesso: <[www.fosp.saude.sp.gov.br](http://www.fosp.saude.sp.gov.br)>.
- Fundação Sistema Estadual de Análise de Dados (Seade). O Seade, fundação vinculada à Secretaria Estadual de Planejamento e Desenvolvimento Regional do Estado de São Paulo, é hoje um centro de referência nacional na produção e na disseminação de análises e estatísticas socioeconômicas e demográficas. Acesso: <[www.seade.gov.br](http://www.seade.gov.br)>.
- Índice de Enfermagem e Literatura de Saúde do CINAHL Databases. Acesso: <[www.ebscohost.com/cinahl](http://www.ebscohost.com/cinahl)>.
- Instituto da Droga e Toxicodependência. Um site com muita informação oficial na área da toxicodependência, em cuja biblioteca é possível pesquisar artigos e documentos. Acesso: <[www.drogas.pt](http://www.drogas.pt)>.
- Instituto de Saúde do Governo de São Paulo. Confira também o menu “Links”. Acesso: <[www.isaude.sp.gov.br](http://www.isaude.sp.gov.br)>.
- Instituto Nacional do Câncer – INCA – Ministério da Saúde. Acesso: <[www.inca.gov.br](http://www.inca.gov.br)>.
- Journal of Public Health. Acesso: <[jpubhealth.oxfordjournals.org](http://jpubhealth.oxfordjournals.org)>.
- Journal of the American Medical Association – JAMA. Acesso: <[jama.ama-assn.org](http://jama.ama-assn.org)>.
- Journals of the British Psychological Society. É possível pesquisar e solicitar artigos de várias revistas ligadas à psicologia. Acesso: <[www.bps.org.uk/publications/journals/journals\\_home.cfm](http://www.bps.org.uk/publications/journals/journals_home.cfm)>.
- Morbidity and Mortality Weekly Report. Acesso: <[www.cdc.gov/mmwr](http://www.cdc.gov/mmwr)>.
- Núcleo de Informação Hospitalar da Secretaria do Estado da Cidade de São Paulo. Cadastre-se para utilizar o site: <[jairpo.awardspace.com](http://jairpo.awardspace.com)>.
- Organização Mundial da Saúde. Acesso: <[www.who.int](http://www.who.int)>.
- Pesquisa Saúde – Portal da Saúde. Acesso: <[www.pesquisasaude.saude.gov.br](http://www.pesquisasaude.saude.gov.br)>.
- Portal Educação a Distância FIOCRUZ. Acesso: <[ead.fiocruz.br](http://ead.fiocruz.br)>.
- Portal sobre aids, doenças sexualmente transmissíveis e hepatites virais – Ministério da Saúde. Acesso: <[www.aids.gov.br](http://www.aids.gov.br)>.
- Programa de Telessaúde para Atenção Primária à Saúde do Ministério da Saúde: aproveite para conhecer os Polos de Telessaúde de diversos estados. Acesso: <[www.telessaudebrasil.org.br](http://www.telessaudebrasil.org.br)>.
- Revista de Saúde Pública da USP. Acesso: <[200.152.208.135/rsp\\_usp](http://200.152.208.135/rsp_usp)>.
- Sistemas e Serviços de Saúde do Ministério da Saúde. Acesso: <[portal.saude.gov.br/portal/saude/area.cfm?id\\_area=1515](http://portal.saude.gov.br/portal/saude/area.cfm?id_area=1515)>.
- Special Interest Group sobre Gestão de Programas de Atenção Básica e Saúde da Família, da Rede Universitária de Telemedicina (Rede Rute <[rute.rnp.br/documentos](http://rute.rnp.br/documentos)>), do Ministério de Ciência e Tecnologia: trata-se de um programa de videoconferências,

em que os profissionais de saúde das instituições participantes de diferentes pontos do Brasil e do mundo discutem experiências no âmbito da Atenção Primária. Confira as palestras no formato de vídeos e as sessões de videoconferência gravadas. Acesse: <[rute.rnp.br/videos](http://rute.rnp.br/videos)>.

Conheça também alguns portais de saúde:

- Clínica Mayo. Um dos serviços de saúde norte-americanos mais consagrados. Acesse: <[www.mayoclinic.com](http://www.mayoclinic.com)>.
- Health News. Site com vários vídeos sobre diversos assuntos atuais da área da saúde, apresentados por uma médica da Health Day TV. Acesse: <[www.healthnews.com](http://www.healthnews.com)>.
- Health Topics. Site muito interessante com vários exemplos de fisiologia e fisiopatologia no formato de animações, imagens e vídeos. Clique sobre os menus principais à esquerda. É muito rico em mídias. Navegue bastante para conhecê-lo. Acesse: <[www.nlm.nih.gov/medlineplus/healthtopics.html](http://www.nlm.nih.gov/medlineplus/healthtopics.html)>.
- Medscape. Site contendo livros, artigos científicos e informações altamente atualizadas, além de vídeos, palestras e conferências de eventos científicos relevantes da saúde. Inclui especialidades. Clique sobre todos os menus principais (topo e à direita), que são muito interessantes. Acesse: <[www.medscape.com](http://www.medscape.com)>.
- National Institutes of Health (NIH). Acesse: <[www.nih.gov](http://www.nih.gov)>. A seguir, dicas de menus e submenus interessantes deste site:
  - Clique no submenu **Clinical Trials** e, em seguida, sobre a opção **Search for Clinical Trials**. Este link fornece informação de todos os estudos multicêntricos que estão acontecendo no mundo, os resultados preliminares, coordenadores e instituições participantes dos estudos. Basta digitar uma palavra-chave, por exemplo, “heart”, para buscar todos os estudos envolvendo coração.
  - Clique no submenu **Research** e, em seguida, em **Library Resources**. Por fim, clique na opção **Web of Science**. Trata-se de uma Base de Dados importantíssima (nome atual **Web of Knowledge**). Também traz notícias recentes (antes de serem publicadas) da agência de notícias alemã especializada em saúde **Reuters Health**.
- SCIRUS. Semelhante ao Google, porém busca somente informação científica, entre elas sites, aulas em Power Point, Word, documentos em PDF, artigos científicos, livros etc. O diferencial deste site são as palavras-chave, descritas no campo à esquerda. Esse recurso permite conhecer um acervo considerável de palavras-chave sobre determinado assunto. Acesse: <[www.scirus.com](http://www.scirus.com)>. Veja o exemplo a seguir:

**SCIRUS**  
for scientific information only

chagas disease Search

1-10 of 79,777 hits for **chagas disease**

Filter search results by

Content sources

- Journal sources (23,348)
  - ScienceDirect (11,025)
  - MEDLINE / PubMed (10,194)
  - Pubmed Central (1,175)
- Preferred web (6,299)
  - Patent Offices (4,498)
  - NDLTD (801)
  - University of Toronto T-Space (643)
- Other web (50,130)

File types

- HTML (70,501)
- PDF (19,700)
- Word (263)

Refine your search

- trypanosoma cruzi
- chronic chagas
- trypanosoma
- parasite
- cruzi infection
- endemic
- american trypanosomiasis
- chagas cardiomyopathy
- female
- male

1-10 of 79,777 hits for **chagas disease**

Sort by: Relevance Date

- Division of Parasitic Diseases - Chagas Disease** [10K]  
Nov 2007  
Alphabetical Listing | Travel **Chagas Disease** (SHA-gus) The page "**Chagas Disease**" has moved. Please see <http://www.cdc.gov/chagas/> Please update your bookmarks or...  
[[http://www.cdc.gov/ncidod/dpd/parasites/chagasdisease/...](http://www.cdc.gov/ncidod/dpd/parasites/chagasdisease/)]  
[similar results](#)
- WHO | Chagas disease** [17K]  
Dec 2010  
...Countries Programmes and projects About WHO Search Search the WHO .int site Submit Advanced search Health topics **Chagas disease Chagas disease**, also known as American trypanosomiasis, is a potentially life-threatening illness caused by the protozoan...  
[[http://www.who.int/topics/chagas\\_disease/en](http://www.who.int/topics/chagas_disease/en)]  
[similar results](#)
- Chagas Disease Fact Sheet | CDC DPD** [10K]  
Nov 2007  
...Human Services Centers for **Disease** Control and Prevention CDC en Español Search: **Chagas Disease** DPD Home > A-Z Index > **Chagas Disease** Home > Fact Sheet **Chagas Disease** Fact Sheet The page "**Chagas Disease** Fact Sheet" has moved. Please see [http://www.cdc.gov/ncidod/dpd/parasites/chagasdisease/...](http://www.cdc.gov/ncidod/dpd/parasites/chagasdisease/)  
[similar results](#)
- Chagas Disease: MedlinePlus** [39K]  
Jan 2011  
...P Q R S T U V W XYZ All Topics **Chagas Disease** Also called: American trypanosomiasis...South American trypanosomiasis **Chagas disease** is caused by a parasite. It is...**Disease** Control and Prevention Get **Chagas Disease** updates by email What's this...  
[<http://www.nlm.nih.gov/medlineplus/chagasdisease.html>]  
[similar results](#)
- JVI.org :: The Fight for Recognition: Chagas Disease Meets Controversy** [26K]  
Feb 2010  
...The Fight for Recognition: **Chagas Disease** Meets Controversy The Fight for Recognition: **Chagas Disease** Meets Controversy By Moorhouse...Articles The Fight for Recognition: **Chagas Disease** Meets Controversy Whale Songs...  
[<http://www.jvi.org/features/ft.php?id=185>]  
[similar results](#)
- Chagas disease - Overview** [21K]  
May 2010  
...Flu Prevention Podcast Our Doctors Ask an Expert **Chagas disease** - Overview Overview Symptom Treatment Prevention...Alternative Names American trypanosomiasis Definition of **Chagas disease**: **Chagas disease** is an illness spread by insects. It is...  
[<http://www.umm.edu/ency/article/001372.htm>]

Digite um assunto no campo de busca (por exemplo, “Chagas disease”). Em seguida, o site fornece um campo de palavras-chave relacionadas ao tema (seta laranja), “refinando” e facilitando a compreensão de diversos assuntos pertinentes. Esse recurso permite rapidez e eficácia na busca, sobretudo para profissionais que desconhecem um grupo grande de palavras-chave relacionadas a um determinado assunto.

Caso queira ampliar a lista de palavras-chave, basta clicar (mais de uma vez) sobre o link “more”, identificado pela seta verde.

A seta rosa mostra a quantidade e os tipos de documentos encontrados.

- The Johns Hopkins Hospital. O melhor hospital do mundo, votado pela 10ª vez consecutiva. Acesse: <[www.hopkinsmedicine.org](http://www.hopkinsmedicine.org)>.

## Referências

ACERVUS: divulga coleção das bibliotecas da UNICAMP – Universidade de Campinas. Disponível em: <www.unicamp.br>.

CUNHA, M. B. Bases de Dados no Brasil: um potencial inexplorado. **Ciência da Informação**, v. 18, n. 1, p. 45-57, 1989.

\_\_\_\_\_. As tecnologias da informação e a integração das bibliotecas brasileiras. In: **Seminário Nacional de Bibliotecas Universitárias**, 1994, Campinas. Anais. Campinas: UNICAMP, 1994. p. 105-122.

DEDALUS: disponibiliza consulta no catálogo das 33 bibliotecas integrantes do Sistema de Bibliotecas da USP. Contém dados bibliográficos de livros, periódicos, teses, materiais especiais e a produção científica da universidade. Disponível em: <www.usp.br/sibi>.

OCLC – Online Computer Library Center: sociedade entre bibliotecas para disponibilização do acervo. Reunião dos catálogos das bibliotecas participantes do sistema OPACS-On-Line Public Access Catalogs. Disponível em: <www.oclc.org>.

ROWLEY, Jenifer. **Informática para bibliotecas**. Brasília: Briqnet de Lemos/Linos, 1994.

UNIBIBLI: base de dados produzida em CD-ROM reunindo o acervo (periódicos, livros e teses) das bibliotecas das universidades paulistas USP, UNICAMP e UNESP. 1 CD-ROM.